

# Thematischer Inhalt der Multivisions - Show " Mit dem Wasser unterwegs "

## Einführung

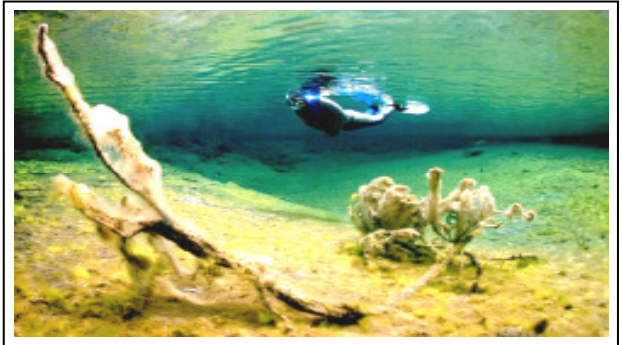
Für die Produktion dieser einmaligen Tonbildschau hat der Unterwasserfotograf René Fritschi einen riesigen Aufwand betrieben. Rund 10 Jahre lang hat er intensiv an den Bildern gearbeitet, um seinem Publikum einen möglichst vollständigen Eindruck von der Unterwasserwelt in unserer unmittelbaren Umgebung vermitteln zu können. Die Show setzt sich aus etwa 60% Unterwasseraufnahmen und 40% Überwasseraufnahmen zusammen.

## Eine Reise mit dem Wasser vom Gebirge zum Meer

Wie der Untertitel " **Eine Reise mit dem Wasser vom Gebirge zum Meer**" bereits aussagt, verfolgen wir in dieser Bilderschau den Wasserlauf.



Die Geschichte beginnt mit einem Wolkenaufzug und anschliessendem Gewitter im Gebirge. Am Anfang der Reise steht eine nun frisch verschneite Bergwelt. Ein Tauchgang unter der Eisdecke eines Bersees zeigt uns die unvergleichliche, etwas mysteriöse Stimmung, die in der Unterwasserwelt meistens vorherrscht. Nach dem Einzug des Frühlings in den Bergen wird ein Tauchgang unter den Eisbergen eines Gletschersees möglich. Das Wasser fliesst nun talwärts durch unberührte Natur. Hier wird der Wasserlauf von Stromschnellen, Wasserfällen und ausgewaschenen Steinbecken geprägt. Ein Tauchgang in einem dieser Steinbecken wird zum Erlebnis der ganz besonderen Art. Noch weiter talwärts erreichen wir einen Bergsee, der einen ganzen Wald in sich gefangen hält. In seiner Nähe befindet sich ein glasklarer Tümpel mit smaragdfarbenem Algenbewuchs. Ein Tauchgang in diesem Juwel unter den Kleingewässern beendet die 1.Hälfte der Show.



## Pause

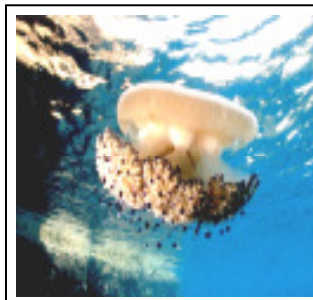
Der 2. Teil der Show führt uns vom Mittelland bis zum Meer.

Nach der anfänglich eher kargen Unterwasserwelt im Berggebiet treffen wir bei unseren Streifzügen durch die verschiedenen Gewässer im Flachland auf vielfältiges Leben. Pflanzen, Fische und Amphibien bevölkern die Tümpel, Teiche und Seen dieser Region.



Leider begleiten auch negative Zivilisationseinflüsse den Weg des Wassers. Die Unterwasserwelt verliert dadurch im schlimmsten Fall jeglichen Reiz. Das trübe Wasser lädt nicht mehr zum Tauchen ein und für die Fotografie sind die Sichtweiten zu klein.

Das Fliesswasser hat nun das Meer erreicht. Ein ausgiebiger Tauchgang im Mittelmeer zeigt uns die noch vorhandenen Schönheiten dieses stark strapazierten Meeres. Es ist absolut erstaunlich, was sich hier noch verborgen hält.



Die Show endet wie sie begonnen hat:  
In den Wolken schliesst sich der Kreis.

# Technisches für die Vorführung der Multivisions - Show " **Mit dem Wasser unterwegs** "

## 1. Allgemeines

Die Multivisions- Show "**Mit dem Wasser unterwegs**" ist eine 8- Projektoren -Tonbildschau, die auf einer Panorama- Leinwand 3x9m oder 2x6m gezeigt werden kann. Die Bilder werden auf der Leinwand überblendet. Die Bildformate wechseln andauernd, so dass bis zu 4 Bilder gleichzeitig auf der Leinwand erscheinen. Als besondere Attraktion sind die Panorama- Aufnahmen zu bezeichnen, die die ganze Leinwand ausfüllen. Als absoluter Höhepunkt sind in der Show auch Unterwasser- Panorama- Aufnahmen von grandiosen Landschaften bis hin zu Makromotiven enthalten. Die Musik stammt von der bekannten Gruppe " Back to Earth " aus der Schweiz.

## 2. Projektionszeit

Die Projektionszeit beträgt 65 Minuten. Eine technisch bedingte Pause ist nach 35 Minuten notwendig. Die Mindestdauer beträgt 3 - 5 Minuten, sie kann aber auch zu einer normalen Pause von bis zu 20 Minuten ausgedehnt werden.

## 3. Vorführsaal ( siehe Saalskizze)

Der Veranstalter übernimmt die Saalreservation und ist verantwortlich, dass die räumlichen Voraussetzungen erfüllt sind. Die Saalbeleuchtung sollte über eine Dimmereinrichtung gesteuert werden können.

Der Saal muss optimal verdunkelt werden können.

Gewünscht wird eine Konzertbestuhlung. Hinter und neben dem Projektions-Tisch sollen keine Stühle aufgestellt werden.

Ein allfälliger Mittelgang soll zu Gunsten der besten Sitzplätze möglichst schmal sein.

Die erste Stuhlreihe sollte ca.4-5 m von der Leinwand entfernt aufgestellt werden.

Der Saal sollte 3 Stunden vor und eine Stunde nach der Vorführung für den Auf - und Abbau zur Verfügung stehen.

## 4. Technische Ausrüstung

Das technische Material, das zur Projektion der Show notwendig ist, wird mitgebracht.

## 5. Helfer

Für den Auf - und Abbau der Leinwand sollte ein Helfer für jeweils etwa 10 Minuten anwesend sein.

## 6. Strom

Für die Stromversorgung sollte je 1 Steckdose (220V / 10A abgesichert) in Leinwandnähe und bei den Projektoren vorhanden sein.

## 7. Finanzielles

Der Preis für eine Vorführung beträgt Fr. 1500.-. Findet am gleichen Tag und am gleichen Ort eine zweite Vorführung statt, so beträgt der Mehrpreis Fr. 300.-.

Die Reisespesen werden mit Fr. 1.20- pro Autokilometer berechnet.

Vielen Dank für Ihr Interesse. Für eine Reservation oder weitere Fragen wenden Sie sich bitte an



**foto**  
**fritschi**

### E-Mail:

[rene@foto-fritschi.ch](mailto:rene@foto-fritschi.ch)

[info@foto-fritschi.ch](mailto:info@foto-fritschi.ch)

[bestellung@foto-fritschi.ch](mailto:bestellung@foto-fritschi.ch)

### Adresse:

René Fritschi

Püntenstr.10

8104 Weiningen

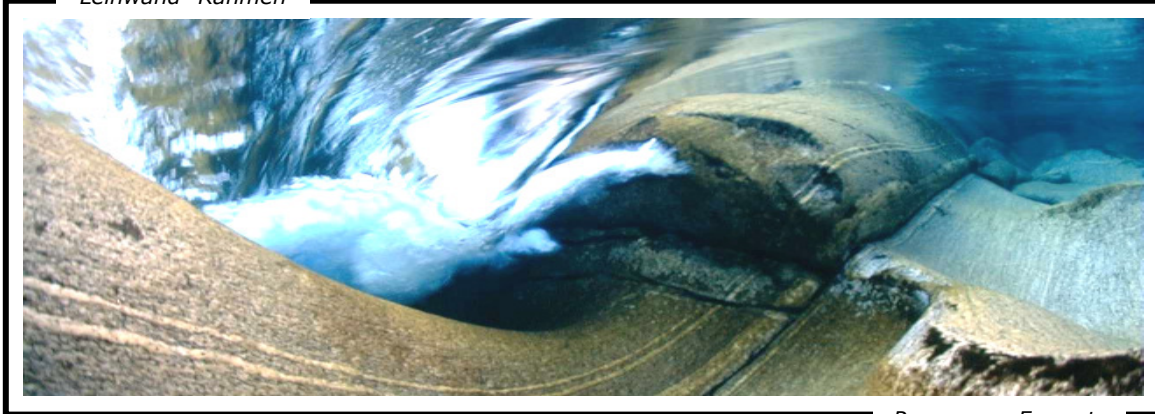
### Telefon:

Tel :044 / 750'30'73

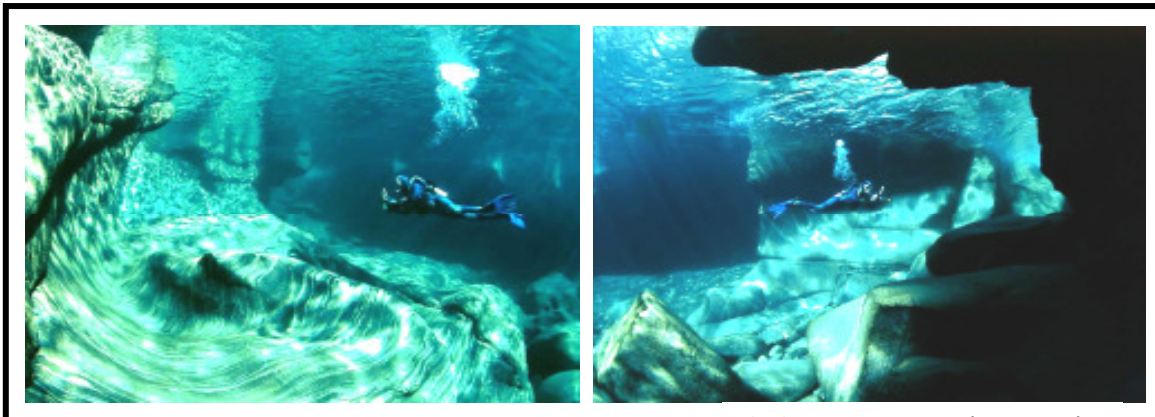
Natel: 079 / 623'64'43

# Einige Beispiele der häufigsten Projektionen

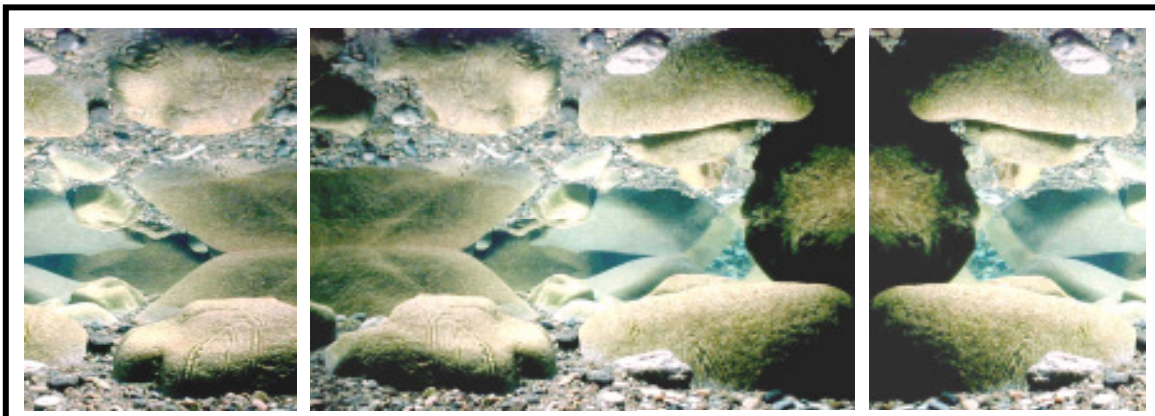
Leinwand- Rahmen



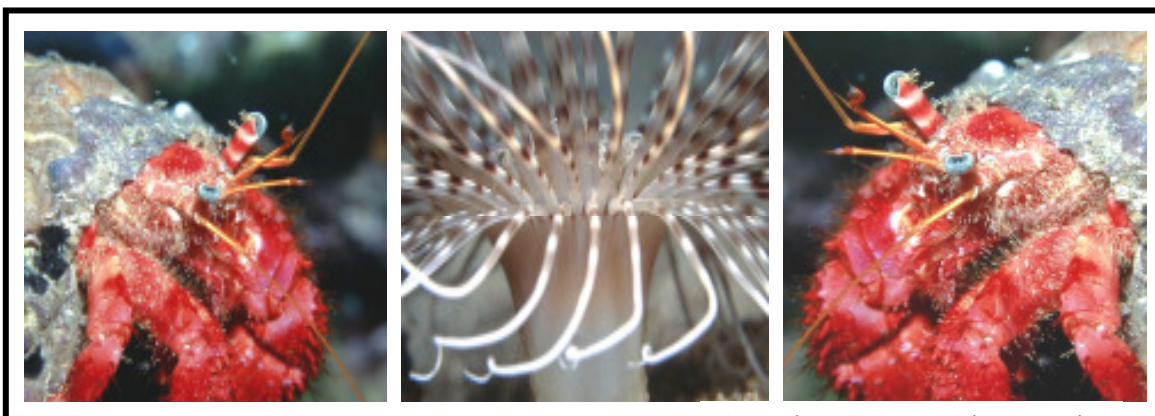
Panorama- Format



2 Quer- Formate nebeneinander



Hoch- Quer- Hochformat nebeneinander



3 Quadrat- Formate nebeneinander

# Saalkonzepte

Saal Mindestbreite 10m (3x9m) / 7m (2x6m)

Saal Mindesthöhe 4,5m (3x9m) / 3,5m (2x6m)

